

Messages codés pour nos membres

Partons à Toulouse
Gare aux pentes russes
Votre Paul sent la girafe
Comment dater les tares ?
Les éperons tuent

Confiance et Courtoisie

Servir avant de se servir
Devise municipale

Point de Vue Images du monde rural toussonnais par le gentil Foyer Rural de Tousson (Seine-et-Marne)

samedi 3 janvier à 21h

Faby Médina Afro Blue Quartet

ouvre les concerts de l'année 2026

Guillaume Naud (orgue) Philippe Chagne (sax) Jean-Philippe Naeder (percussions)



INGREDIENTS

Contient des idées.

L'abus de lecture ne tue pas,
consommez sans modération....

P I Faby Medina, concert du nouvel an
P II éditio
P III une belle photo
P IV EVS La Marmite des Rencontres
P V rézo d'agitateurs
P VI avant la réouverture,
P VII après la réouverture
P VIII pratiques amateurs
P IX les belles histoires de Robby
P X & XI le Cri de la Betterave (CCRB)
P XII les soirées Café-musiques



Ours du Toussonnais Déchainé 77123 TOUSSON.
1 passage de la Tête des Trains.

Edité par le Foyer Rural de Tousson. Rédac' chef Pierrot.
Directeur de Publication Pascal. Relecture et correctages des
articles à plusieurs : au coin d'un bar, tant pis pour les fautes.
Photos : Pierrot, Christian, P. Bastide, M. Margaté, X. Maquette/
compo : Pierrot. Dessin du titre : J. Robuchon. Ont participé :
Christian, Frédéric, RossMcK, Pierrot, Robby, Mathieu, Valérie
et des participants à la soirée du 10 octobre.

Bosses grises à Jojo la Comtesse (tous les mercredis dans le
Canard Enchaîné, retrouvez-là !). Le courrier des lecteurs est
ouvert et les articles bienvenus. **Ecrivez-nous** par la Poste,
pigeon voyageur, courriel... Les lettres anonymes doivent être
signées par leur auteur. (boîte postale dédiée au portail dans le
passage) Photocopié à 123 ex. en couleurs sur notre bécane.
Les meilleures pages se font à l'usine. Accessible sur le web.

Décembre 2025 - dépôt BN par Pascal.

Tél. : 01 64 24 76 37

foyrururaldetousson@gmail.com
latatedestrain.com & sur Facebook



La grande salle a retrouvé sa pétillance, toiles
d'araignées comprises. Elle est dans son jus,
je vous laisse le soin de trouver ce qui est
nouveau. Tout le monde est heureux de s'y retrou-
ver ! (sans dépasser le 50)

On m'a souvent demandé comment aider.
Le fait de revenir consommer (le terme est néces-
saire) remonte les finances et permet de s'approvi-
sionner au fur et à mesure. Un grand merci à tous
pour cela, vous êtes nombreux à être présents et
ça remonte le moral.

Exercice bien délicat sans froisser personne de
remercier les élus qui m'ont témoigné des soutiens.
Je vais être protocolaire :

Tout d'abord Marianne Margaté, sénatrice de Seine-
et-Marne (PCF) qui est venue sur place nous
rencontrer et qui a suivi cette aventure. Ces entre-
tiens au téléphone m'ont souvent redonné le moral.
Nous avons eu le plaisir de l'accueillir au concert du
Taraf Istolei.

Merci à Charlotte Blandiot-Faridé, maire de Mitry-
Mory de nous avoir mis en relation. (elle a connu
les tous débuts de la Tête des Trains, ndlr)

Frédéric Valletoux, (Horizons), député de la cir-
conscription de Fontainebleau m'a téléphoné et a
organisé une réunion avec le sous-préfet. Hélas,
ses responsabilités de ministre l'ont un peu éloigné
par la suite.

Je remercie chaleureusement François-Xavier
Dupérat, maire d'Amponville qui dès le 1er jour a
témoigné de son soutien. Avec celui de Michel
Calmy, maire du Vaudoué, nous avons pu gracieu-
sement organiser des événements dans leurs
salles communales.

Un grand merci, un peu dans le désordre, à Joëlle
Pasquier, adjointe au maire de Malesherbes, Del-
mira Dauvilliers présidente du Malesherbois, Yan-
nick Guillot, maire de St-Ouen-en-Brie et président
de la Brie Nangissienne, la mairie de Noisy-sur-
Ecole, nos référents CAF, bien inquiets par cette
situation... Les bénévoles de Django (on compren-
dra), l'équipe rikiki du FR, les films du dimanche
soir.... Je n'oublie pas les signataires de la pétition
lancée par la FDFR77 (5700), leurs belles lettres de
soutien. J'en aurai oublié c'est certain.

Qu'on me pardonne, c'est l'émotion.

Pierrot (von Tousson)

Si ça marche, c'est parce que des bénévoles s'en occupent !



**Les ptites mains bénévoles du Foyer Rural
vous souhaitent une bonne année 2026 !**



PASSE TON BAFA !
avec la Fédération des Foyers Ruraux 77

Session générale, externat / coût 350€ / 28 février au 7 mars 2026 Moret sur Loing
Session approfondissement externat / coût 335€ / Printemps 2026, en cours d'organisation
BAFD en 4 étapes sur 4 ans / renseignez-vous !

facilités de paiement, réduction adhérents Foyers Ruraux, aides Caf77 etc.

thèmes autour de la jeunesse, petite enfance.... Pour en savoir plus : ➡

Infos et aide à l'inscription : Sandrine Kéropian, 01 64 64 28 21 /

www.fdr.org ➡ c'est quoi le BAFA ? c'est quoi le BAFD ? C'est tout expliqué !



Balade contée à la Roche aux Sabots avec Sophie et Marcel 2023

Vous avez été sondés... voici les résultats !

Nous avons récemment diffusé un questionnaire aux habitants de Tousson. C'est un sondage relatif à l'Espace de Vie sociale La Marmite des Rencontres – 200 exemplaires déposés dans les boîtes aux lettres, ainsi qu'une version en ligne sur le groupe Facebook des habitants.

Nous espérons recueillir un large éventail d'avis pour orienter les prochaines actions de l'EVS. Seules 16 réponses nous sont revenues. Nous ne cachons pas notre déception.

Pourtant, ce petit nombre de retours porte un message fort : 93 % des répondants ont déjà participé à une ou plusieurs activités de l'EVS.

Et leur satisfaction est remarquable : 18 % gardent un bon souvenir, et 82 % ont attribué la note maximale : excellent.

Même constat pour les intervenants : 100 % des sondés se déclarent très satisfaits de leur qualité, de leur pédagogie et de leur professionnalisme.

C'est un atout précieux pour la suite de nos projets. Ces résultats montrent que notre action a du sens, qu'elle est utile, qu'elle apporte de la valeur au village.

En dépit du peu de retours, nous conservons un optimisme à tout épreuve !

Un super programme vous est proposé pour les vacances de Noël, original, convivial, artistique comme nous aimons faire.

- le dimanche 21 décembre, par le Petit Train du Père Noël à Pithiviers. 20 places sont réservées ! Inscrivez-vous rapidement ! Venez avec des pulls moches et bizarres et déguisé même !

- Déco de Noël avec de la peinture sur ardoises, atelier animé par Nadja (samedi 20 14h/16h)



- Déco de Noël cette fois sur des vieilles bombes de peinture (vides), atelier animé par Simon Vaseux, artiste seine et marnais, mardi 23 16h/18h)

- ciné enfants et séance ciné science-fiction pour les ados et cinéphiles (*gratuit, dates sur le dépliant*)

Vous êtes les bienvenus, inscriptions ouvertes !
Frédéric



Été culturel 2025 : Madame Swing, mairie de Noisy-sur-Ecole

Les adhésions 2025-2026 par Christian.

Après un fonctionnement compliqué, la fermeture de la salle en novembre 2023 et une réouverture en juillet 2025, le rythme a repris depuis septembre ; le retour des spectateurs bien que limité à 50, les reprises d'adhésions sont faites.

Le nombre d'adhésions en cours pour la saison 2025-2026, fin novembre, est de 117 soit légèrement supérieur aux 2 saisons précédentes, sachant que les rendez-vous musicaux pour cette période se sont déroulés à l'extérieur de la Tête des Trains (Amponville, Le Vaudoué, Milly la forêt, Tousson)

Le retour des adhésions est un bon signe pour l'avenir en espérant atteindre ou se rapprocher des records précédents 300 adhésions, malgré une jauge réduite à 50 spectateurs.

Le montant de la cotisation n'est pas augmenté est resté à 10€ pour les membres actifs, 20€ et plus pour les membres bienfaiteurs, 1.50€ pour les enfants moins de 18 ans.

Juste un dernier point, pour participer aux différentes activités l'adhésion est indispensable, pour la couture, le ciné-club, l'atelier d'écriture, l'atelier musique, etc...

Evolution des adhésions entre 2016 et 2025



LES ACTIVITES

COUTURE

Un lundi sur 2 à 18h15

grande salle de la Tête des Trains

Un lundi soir sur 2, un groupe de passionnées de tissu se regroupent autour d'Agnès, couturière professionnelle, qui transmet avec patience et envie, tout son savoir-faire dans une ambiance très conviviale. Chaque participante a son projet.

Les horaires de cette année sont de 18h15 à 20h15. Tarif abonnement 170€/an + adhésion 10€ au FR.

Tarif cours à la carte 15€ (+adhésion)

Contactez le FR pour vous inscrire.

L'ATELIER D'ÉCRITURE

le dernier jeudi du mois ! 19h/22h

A l'atelier d'écriture, on vient comme on est, juste avec un Bic et du papier, sans oublier son petit pique-nique pour la pause. Il y a différents styles d'ateliers d'écriture, celui du FR est basé sur l'écriture spontanée et créative, peu littéraire ou introspective. Ce n'est donc pas un exercice de français, de grammaire ou d'orthographe, ce qui compte est l'histoire (courte) que l'on va inventer avec les consignes données par le meneur de jeu.

Débutants bienvenus !

CINE-CLUB

Activité historique de l'association depuis 1983. Une séance par mois, généralement le 3e mercredi autour d'un thème, films cultes, actualités, art et essai... Et le pique-nique partagé pour papoter cinéphilie.

Vous devez être inscrit sur cette activité pour en connaître le programme envoyé par @

BENEVOLAT !

NOUS AIDER AUX CAISSES !

Apporter votre aide à l'équipe des bénévoles pour préparer la salle, tenir la caisse, accueillir le public... et ... ranger après le concert !

SUR LE PONT AVEC L'EQUIPE ET LE CA

Si cela vous dit de vous engager avec nous pour organiser des activités, un événement et même davantage, rejoignez-nous !

Enfin, si vous avez envie d'apporter un soutien régulier, nous avons besoin d'un secrétaire, un trésorier adjoint pour la gestion quasi hebdomadaire. Habiter Tousson ou à proximité est un prérequis non négligeable.

Il est possible dans nos statuts de coopter un adhérent en cours d'année avant une élection au CA dans les formes. Dans toutes ces tâches, le salarié de l'association apporte son appui. Le développement du bénévolat reste primordial cependant.

Rézo d'agitateurs



Fédération
Départementale
des Foyers Ruraux
de Seine-et-Marne

1 place de l'église à Livry-sur-Seine.
(ancienne mairie) ☎ 01 64 64 28 21
www.fdf77.org

La FDFR regroupe 40 Foyers Ruraux et associations soit près de 5000 membres dans le département. Elle est Point Relai Infos Jeunes. Elle organise des stages BAFA et BAFA, généralement aux vacances scolaires. Elle organise

également des séjours et colonies de vacances à des coûts accessibles à tous.

Les adhérents bénéficient d'une réduction. Pour les administrateurs des FR, la FD organise des formations gratuites dans différents domaines de la compta à la réalisation d'affiches. La FD organise via l'association APSL la gestion des payes des salariés dans les FR.

Pierrot et Christian du FR sont administrateurs de la FDFR.



Réseau des
musiques actuelles
en Île-de-France

Pour la Seine et Marne :

Gaël Chavance Tél: 07 63 31 01 02 www.lerif.org
c/o Maison des réseaux culturels et artistiques 221 rue de
Belleville, 75019 Paris

Le RIF est le réseau des musiques actuelles en Île-de-France. Il fédère 150 structures œuvrant dans le champ des musiques actuelles sur le territoire francilien : salles de concert, festivals, studios, MJC, écoles de musique, collectifs d'artistes, radios, producteurs... Il résulte de la fusion en 2018 des réseaux départementaux, comme feu le **Pince Oreilles** seine et marnais, le RIF compte 29 structures du 77



Comité SOLIMA sud 77
Comité SOLIMA sud 91, Comités territoriaux 77 / 91

Schéma d'Orientation pour le développement des Lieux musiques Actuelles, composé de 5 inter-communalités du Sud 77 : CA du Pays de Fontainebleau, CC Moret Seine et Loing, CC du Pays de Montereau, CC du Pays de Nemours et CC Gâtinais Val du Loing.

Désormais, la Tête des Trains a rejoint le **groupe SUD 91** suite au Café-musiques Ephémère organisé à Gironville-sur-Esson. Ce réseau sud 91 rassemble plusieurs communes limitrophes de Tousson, secteur rural où nous comptons beaucoup d'adhérents et de participants aux concerts, un public moins éloigné des lieux seine et marnais en somme.

Le jeudi 6 novembre, une réunion des 2 comités territoriaux 77 et 91 s'est tenue à la Tête des Trains avec une trentaine de participants, avec la participation du directeur de la Sacem 77 et de la Drac Île-de-France.

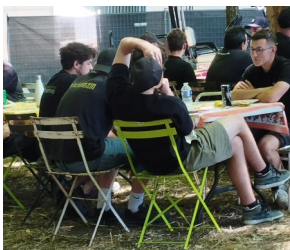
Le vendredi 21 novembre, Frédéric et Pierrot ont participé avec le CT Sud 91 à l'organisation du Café-musiques éphémère #2 au centre Barthélémy Durand à Etampes. Le prochain #3 aura lieu à Oncy-sur-Ecole.

Le samedi 13 décembre, la TdT participera à la rencontre 77 CONNEXION à la MJC de l'Oreille Cassée à Combs-la-Ville. Côté, organisée par le Comité territorial 77,



FESTIVAL DJANGO REINHARDT 2026 : APPEL A BENEVOLES !

Le Foyer Rural et la Tête des Trains rassemblent une petite équipe de bénévoles pour organiser la cantine de l'espace bénévoles du Festival Django Reinhardt durant les journées de montage et du démontage. Un temps de pause très apprécié par tous. Vous avez envie de nous aider ? Devenez bénévoles au Festival Django, il y a beaucoup de postes pour tous les goûts, dans une ambiance sympa ! Contactez-nous dès à présent pour la marche à suivre et être accrédité.



URFOL 69
Auvergne-Rhône-Alpes
11 Rue Bottet
69140 Rillieux la Pape



C'est la fédération de ciné-clubs à laquelle le Foyer Rural est rattachée. L'Urfol organise tous les ans les stages à Cannes et Marra-kech. Infos et inscriptions auprès du FR

P'tits boulots

* **Baby-sitting** : des parents aimeraient bien venir aux concerts... sans les enfants. Alors, s'il y a des jeunes motivés... donnez vos coordonnées, on fera circuler auprès des parents intéressés.

* **serveur/serveuse à la Tête des Trains** : le samedi pour les concerts (17h30/23h30) et le dimanche 16h30/21h30 env. (Chèque emploi service, smic horaire) Prérequis : être disponible régulièrement et pas une seule fois seulement. C'est un métier qui s'apprend.

POUR LES GRANDS ADOS

LA REGIE TECHNIQUE DES CONCERTS

Prise en charge par des bénévoles depuis l'origine du Café-musiques, la régie est une occasion de découvrir les métiers du spectacle. Certains jeunes en ont même fait leur métier par la suite.

A travers cette activité, les jeunes acquièrent des compétences à la fois techniques et humaines car il s'agit d'un « vrai » travail de pro, en version réduite certes mais qui a tout d'une grande salle. Quelques bénévoles se souviendront de la régie pour Servat, Benabar, Dick Annegarn, la Tordue, les Wiggles... pour les plus connus. Mais la scène locale est tout aussi bien accueillie et sonorisée... Jeunes musiciens ou artistes confirmés, tous seront bien accueillis !

Pas de prérequis mais un intérêt marqué pour la sonorisation, l'éclairage, l'utilisation et l'entretien du matériel, l'accueil des musiciens et le sens du spectacle... Sans compter une régularité dans l'investissement. Un Service Civique peut-être envisagé. Contactez-nous.

Merci à Jean-Luc, Steve et Frédéric pour la mise en route de la nouvelle Soundcraft !



avant La fermeture...

C'est un lieu mythique
Entouré de mystique
Une sorte de relique
Du passé historique
Conservé dans son jus
Invisible de la rue
Comme dans Dr Who
D'une époque révolue

Malgré les apparences
Un lieu de résistance
A l'absence de substance
Que la vie moderne dispense
Et malgré la distance
De la ville et ses dépenses
Il y a une abondance
D'espoir sans ordonnance

Ce café-théâtre rural
Dans son bar et dans sa salle
De spectacles magistrales
Chaque samedi nous régale,
Subit attaques frontales
Du mal municipale
Qui se fiche pas mal
De son rôle social

On cherche à remplacer
Il faut tout renover
Des immeubles laids
Nous pendent tous au nez
Allez investissez
Car grâce aux financiers
On fait de l'oseille frais
Faites péter les loyers

Vous préférez les normes
Qui dépasse pas les bornes?
Des pensées uniformes
Qu'on voudraient toute conformes?
Je préfère le lien social
Des réunions musicales
Où une ambiance s'installe
Pour moi c'est primordial

Paroles et musiques
Ross Mckerrell fin 2023



Une ambiance, du travail de pro sans se prendre la tête. Un incontournable. A vivre. Benoît Favereau (google 2023)

Lieu très sympathique où toutes les conditions sont réunies pour passer une excellente soirée intimiste. Le patron Pierrot tient ce club avec bienveillance et passion. Un parking se situe juste en face. Danielle Dupont (google)



Superbe lieu hors du commun et du temps.. Le patron est adorable et plein d'envie à faire découvrir sa passion de la musique, du cinéma, de la convivialité.. Dommage que l'établissement ne soit pas plus soutenu par la commune qui devait se targuer d'avoir un lieu si sympa au sein de ce village.

Olivia Az google 2023

Great little bar. We turned up here late after a day of climbing and consumed enormous quantities of cheese-based food and plenty of beer and wine. Very reasonably priced and the geezer that runs it is great. Dimitri Hon 2015



Y a quoi à Tousson et dans les 25 km à la ronde d'aussi bien que la Tête des Trains ? ! Pierrot est un bastion à lui tout seul, son équipe, des militants de la vie rurale déterminés. Ils animent ensemble un lieu de vie sans pareil, avec pléthore de boissons raffinées, une programmation de qualité, une ambiance intimiste et de succulents repas à la bonne franquette ! Merci pour tout Pierrot. La disparition de ce lieu me ferait un trou dans le cœur...

Guillaume Godefroy 2019

Il faut un roman entier pour décrire ce lieu. Pour faire court, c'est la personification du paradoxe français dans des personnes qui le fréquentent, le patron, les gens qui y travaillent et le bâtiment lui même. La Tête des Trains est un village gaulois qui résiste l'oppression de la vie moderne. Le patron est un subtil mélange de Panoramix, Obelix et Asterix qui détient ce pouvoir insaisissable gaulois d'envoyer balader en même temps qu'il séduit. C'est un lieux de pèlerinage pour ceux qui cherchent le chemin pour retrouver une vie perdue et réinventer un nouveau monde. C'est un peu comme la France pour moi, j'y comprends rien et c'est tant mieux comme ça.

Ross McK. 2020



This place was such a hidden gem. We went to see Jazz Manouche - a tribute to Patrick Saussois and loved it. The band were fantastic and there was a great atmosphere. It was furnished with a quirky hodgepodge of plastic tables & chairs and cinema seats. The toilets were pretty basic, so don't expect fancy and it is such a small bar that they don't accept cards, but it was a real experience and worth checking out if there is a band on. Erin C (google 2021)



et après la réouverture...



« Merci pour tous ces efforts et ce courage pour cette réouverture. Grâce à vous on peut découvrir des supers talents » (Claudio)

« Alleluia, la revoilà... la Tête des Trains reprend son train-train, concerts, activités, viva Pierrot, viva vivo » (Valérie)

« Que du bonheur de se retrouver ! Vous nous avez manqué. Merci encore pour ces moments heureux à prolonger ! » (Marielle)

« Enfin réouvert et par un concert extraordinaire de jazz manouche »



« Trop heureux de voir la Tête des Trains toujours aussi pétillante et fédératrice »

« Pierrot, t'as décroché la lune. Super ! Bravo, pour la 1ère fois mais pas la dernière, pour sûr »

« On est heureux, Mercccccciii »



La Gâtinaise Web TV en plein reportage lors d'un concert de réouverture !
Youtube -> gatinaise web tv tousson....



« Heureusement qu'il y a des lieux comme la Tête des Trains avec un cadre magique, une super programmation et surtout... une âme »

« Tellement heureuse de retrouver la Tête des Trains et une belle programmation. Une habituée de longue date, Pierrot m'appelle la doyenne ! Mais le jazz et toute la musique que j'aime me donnent une éternelle jeunesse. Je souhaite le meilleur pour cette belle organisation » (Dany Raynaud)

« La Tête des Trains à rouvert, cours-y vite, le bonheur est dans la musique, cours-y vite, la joie est de se retrouver, cours-y vite ! Merci Pierrot. (Monique V)



À Tousson (330 habitants sud 77), à la Tête des Trains, pour un concert endiablé de musique des Balkans par le groupe Taraf Istolei. Très heureuse de retrouver Pierrot, maître de lieu extraordinaire (bar, salle de concert et cinéclub), qui vient de réouvrir après 2 ans de fermeture grâce à sa ténacité et avec tout mon soutien. À découvrir absolument ! Marianne Margaté



En fait je n'ai fait qu'une réunion de travail avec des personnes qui fréquentent le lieu.

Mais...

Déjà ce lieu à une histoire, vous pourrez l'apprendre sur place photos témoins à l'appui.

Ensuite ce lieu est chargé d'émotions, de vibrations, non c'est pas mystique, c'est juste qu'il y a une âme et on ne peut que le sentir. Les photos sont un piètre témoignage, mais réel.

L'ambiance y est serrée, chaleureuse, convivial et la sélection de bière comme de spiritueux l'est tout autant.

A cela s'ajoute la qualité de cette sélection de réjouissances gustatives qui va de pair avec la qualité de la sélection auditive, car oui, c'est un des premiers café musique du 77 si ce n'est le premier.

Pour manger ? J'en sais rien ! Mais si cuisine il y a, comment imaginer qu'elle ne serait pas raccord avec le reste.

Bref, si vous avez l'occasion de passer par Tousson, aller voir le patron et profitez de ce lieu hors du temps et des normes.

Vieux groove del mondo (google)

**TOUS LES ARTISTES
SOUTIENNENT
LA TÊTE DES TRAINS**

Si la Tête des Trains est réouverte, je ressucite !

Moi aussi !!!



PRATIQUES MUSICALES AMATEURS

Un dimanche par mois, la Tête des Trains se transforme en école de musiques
les informations circulent sur leurs groupes Facebook !

APRES-MIDI IRLANDAIS



2e dimanche Côté café. Depuis bientôt 30 ans !
Animé par le violoniste Yves-Antoine Emmanuelli du groupe Steam Up !
De 15h à 17h30, atelier répertoire et instruments, débutants et plus. Des thèmes à étudier entre deux ateliers sont proposés aux participants, ainsi un travail personnel est souhaité pour préparer le 1er atelier.
17h30 à 19h30 session publique pour les musiciens confirmés. (ça joue bien vite). La TdT se transforme en pub comme à Temple Bar ou bien comme le Cobblestone, près du marché aux chevaux de Dublin. Ambiance irlandaise assurée, surtout si dans la cuisine popote un stew.

SLOW JAM BLUEGRASS & COUNTRY



3e dimanche, côté grande salle. Depuis 10 ans maintenant !
Les "Slow Jam" sont les rencontres informelles de musicien(ne)s axées sur les airs joués et chantés dans les sessions de style 'Old Time et Bluegrass mais aux tempi réduits.
C'est l'occasion de découvrir ou de se perfectionner dans une ambiance studieuse et chaleureuse.

Dois-je participer ? Oui, si...

Vous êtes un débutant qui veut apprendre à jouer des mélodies (même si nous supposons que vous savez jouer de votre instrument !);

Vous n'êtes pas un débutant, mais vous êtes nouveau à ce répertoire et que vous voudrez agrandir votre connaissance;

Vous n'êtes pas un débutant, mais vous voudriez travailler certaines techniques sur un rythme lent ?

Vous êtes familier dans un seul instrument, mais voudrez agir dans un autre.

Vous avez envie de partager votre expérience musicale...

Toute autre raison j'ai oublié Bluegrass & Old Time musique fait partie d'une tradition orale, et il est rare de trouver deux joueurs qui vont jouer un morceau de la même façon. Il arrive souvent que les musicien(ne)s varient leur version d'une session à un autre !

Le fait qu'une chanson peut avoir plusieurs noms, et que n'importe quel nom peut être associée à une variété de morceaux très différents faire la lecture à la fois amusant et musique "intéressant".

On apprend en écoutant les autres et de l'incorporation de leurs astuces dans notre propre jeu. Old Time music doit être joué de votre tête, pas de la musique écrite, (les partoches ne sont pas interdites comme même !) alors plus vite que l'on peut fredonner une chanson et jouer en même temps, mieux c'est ! N'hésitez pas à expérimenter !
Contactez nous et rejoignez nous !

MOX GOWLAND harmoniciste (Hokum Sheiks)
avec Ross McKerrel et Claude Robin

LA RODA BRESILIENNE



le 4e dimanche, côté grande salle

Une nouvelle activité proposée par la musicienne et chanteuse Valérie Marienval. Les pratiques amateurs s'ouvrent sur la musique brésilienne. Autour d'une table, les musiciennes et musiciens se rassemblent pour jouer samba, bossa, choro, mpb, et invitent celles et ceux qui souhaitent participer sur un ou plusieurs morceaux à les rejoindre.
Pour cette 1ère édition, il y a eu : Valérie (chant et percussions), Claire Benillouche (piano), Florent Moreau (guitare), Hirokazu Ishida (sax, flûtes) et Michel Costandi (basse)

Tous les instruments sont les bienvenus (pas de batterie, uniquement des percussions) La liste des titres avec tonalités sera diffusée, pour d'autres titres, venez avec vos grilles dans la tonalité souhaitée. Amoureux des rythmes, c'est le moment de se lancer !

Vamos, cantar e tocar musica brasileira !

FOLK CLUB

le 1er dimanche, côté grande salle



Animé par le violoniste Mathieu Rosati auprès de qui vous pouvez annoncer votre participation (06 86 10 79 40)

L'atelier s'organisera autour des tables dans la grande salle,
« scène ouverte » de 15h à 16h environ au cours de laquelle chacun pourra présenter son répertoire, ses pépites, ses recherches, instruments bizarres.... Besoin de s'inscrire tout de même et passage de 10 mn environ. Histoire que tout le monde passe.

Une session Jam folk de 16h à 18h environ où tout le monde se retrouve pour jammer. Pour cette jam pas besoin de s'inscrire mais on aura compris qu'il faut être bon débutant+++

*pas de sono, pas d'éclairage, ce ne sont pas des concerts
(info pour le public qui peut venir écouter bien sûr)*



Les belles histoires d'oncle Robby

Éduc' pop ?

L'éducation populaire peut être considérée comme nécessaire, mais cela dépend de ce que l'on met derrière ce terme et de la société que l'on souhaite construire.

Pourquoi on peut dire qu'elle est nécessaire ?

Pour renforcer la démocratie

L'éducation populaire vise à donner à chacun les moyens de comprendre le monde, de débattre, de décider et d'agir. Dans une démocratie, plus les citoyens sont capables d'analyser et de participer, plus les décisions collectives sont pertinentes.

Pour lutter contre les inégalités

Elle vise à rendre le savoir accessible à tous, en dehors de l'école et indépendamment du niveau social, du diplôme ou du revenu. C'est un outil de réduction des inégalités culturelles, informationnelles et politiques.

Pour favoriser l'émancipation

Elle ne transmet pas seulement des connaissances, mais développe l'esprit critique et l'autonomie. Elle permet aux individus de se sentir capables d'agir sur leur environnement social, économique ou écologique.

Pour créer du lien social

Associations, Foyers Ruraux, MJC, centres sociaux, ateliers citoyens, mouvements d'éducation populaire : ces espaces favorisent la participation, la coopération et le débat — indispensables dans des sociétés fragmentées.

Certains peuvent en douter, car elle est parfois mal définie.

Le terme "éducation populaire" peut être flou : certains y mettent de la culture, d'autres du militantisme, d'autres encore de la pédagogie. L'absence de définition unique peut amener à relativiser sa nécessité.

L'école et les médias suffisent-ils ?

Certains estiment que l'école, les formations professionnelles et les médias remplissent déjà suffisamment la mission d'informer et de former les citoyens.

Ceux qui s'y désintéressent ou s'opposent, la soupçonne d'idéologie.

Parce qu'elle vise l'émancipation, certains y voient une dimension politique trop marquée, et donc moins "nécessaire" dans un cadre neutre. Pour autant, l'éduc pop commence au siècle des Lumières, où Condorcet amorce l'idée de l'éducation tout au long de la vie, indépendante des pouvoirs. Puis les mouvements ouvriers la soutiennent à travers les cercles, universités populaires, puis au début du XXe siècle appa-

raissent les grandes fédérations, la Ligue de l'Enseignement, les MJC, les Foyers Ruraux...

En somme, si l'on souhaite une démocratie vivante, des citoyens autonomes, critiques et capables d'agir collectivement, alors oui : l'éducation populaire est non seulement utile, mais nécessaire. Si l'on se contente d'une vision minimaliste de l'éducation, son caractère « nécessaire » n'a pas lieu.

ET A L'ECOLE

L'éducation populaire est-elle nécessaire selon Freinet ? Oui, absolument : pour Freinet, l'éducation populaire est une condition de l'émancipation individuelle et collective. Mais sa conception est très spécifique, car elle repose sur l'idée que l'éducation ne doit jamais rester confinée à l'école.

Pour Freinet : l'enfant est un être social, l'école doit être un lieu de vie. Freinet pense que l'école doit être profondément ancrée dans la vie réelle, dans le travail et dans la coopération. Or, la vie réelle ne s'arrête pas à la porte de la classe : elle se poursuit dans le village, dans la famille, dans les mouvements associatifs, dans le monde du travail.

L'éducation populaire prolonge ainsi l'école en lui donnant une dimension sociale vivante.

L'apprentissage coopératif est aussi une pratique citoyenne. Freinet fonde sa pédagogie sur la coopération : conseils d'enfants, groupes de travail, responsabilités partagées, décisions prises collectivement.

Ce type d'organisation est en fait une éducation populaire miniature, une école de démocratie directe. Pour Freinet, apprendre à coopérer à l'école prépare les citoyens à s'associer, s'organiser et agir ensemble en dehors d'elle.

L'éducation populaire permet d'émanciper les classes populaires. Freinet est instituteur rural et ouvrier d'origine. Il constate que l'école traditionnelle reproduit les hiérarchies sociales et ne permet pas aux enfants des milieux modestes de s'émanciper facilement. Il voit donc l'école comme une première étape d'émancipation, mais insuffisante si elle n'est pas prolongée par une activité culturelle, sociale, associative et politique hors de l'école.

L'éducation populaire devient l'espace où les adultes, comme les enfants, peuvent continuer à apprendre, s'exprimer, se cultiver. Le travail, la création, l'expression libre : des piliers partagés, Freinet met l'accent sur l'expression libre (texte libre, journal scolaire, imprimerie), la création, le tâtonnement expérimental, la prise d'initiative.

Toutes ces pratiques sont au cœur : des mouvements d'éducation populaire, des foyers ruraux, des ateliers citoyens.

L'éducation populaire reprend l'esprit de Freinet : l'être humain se construit par l'action et la création, pas par la passivité.

Pour Freinet, l'éducation populaire n'est pas seulement utile : elle est indispensable, parce qu'elle prolonge l'école dans la vie et permet à chacun de devenir acteur de sa propre émancipation. Sans elle : l'école reste un lieu clos, l'apprentissage reste abstrait, et la participation citoyenne se réduit à un formalisme. Avec elle : le peuple devient auteur, l'enfant devient citoyen, et la culture devient un espace de transformation sociale.



Été Culturel, le Pocket Brass Band au forum du Vaudoué



Il veut des élites à sa botte... mais le voilà fêlé après sa contamination

Pendards et gros potins



Le cri de

rubrique très insolente

Bientôt trois ans d'activités commerciales au Comité des Fêtes....

Créé en mars 2023, le Comité des Fêtes municipal, s'ajoute à l'association Vivre à Tousson (création municipale) et à la Commission des Fêtes du Conseil Municipal qui ne se réunit pas trop souvent....

Cela s'ajoute à l'asso du Foyer Rural qui est la plus ancienne. Tousson est bien « animé » !

Créé particulièrement pour vendre du pain, (la commune ne peut encaisser des recettes directes, ndlc), notons que ce n'est plus aujourd'hui un dépôt comme Au Cœur de la Mie. Le Comité des Fêtes a développé des activités commerciales, prévues dans son objet... avec la satisfaction des usagers dans l'ancien château d'eau aménagé à cet effet. C'est complété par l'organisation des nom-

breux bars éphémères musicaux et la restauration gastronomique qui y est rattachée.

Qui dit association, dit aussi adhérents, assemblées générales, budgets réalisés, prévisionnels etc... Or là, c'est un peu environné de lumineuses ténèbres comme dirait Monsieur de Sartine...

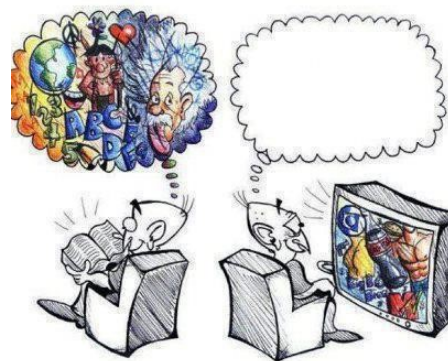
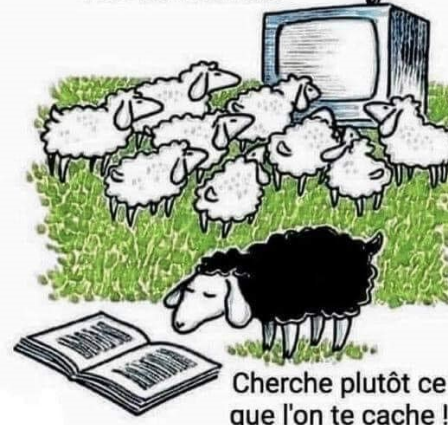
Qui dit activités commerciales, dit aussi registre du commerce, TVA, taxes, cotisations sociales, taxe foncière des entreprises, impôts sur les bénéfices ou exonération...

Au bout de trois années, un emploi d'animateur commercial ne pourrait-il être créé ? (à moins de partager ce poste avec l'animateur du Foyer Rural ?

Par colonel
Zamusani
Grand
reporter



Ne regarde pas ce que
l'on te montre



Y U NO VISIT

COMITÉ DES FETES DE TOUSSON

Associations loi du 1er juillet 1901

PARUE LE : 7 mars 2023

TYPE D'ANNONCE : Création

NUMÉRO RNA : W774009973

N° DE PARUTION : 20230010

N° D'ANNONCE : 1969

TITRE : COMITÉ DES FETES DE TOUSSON

OBJET : favoriser le lien social, organiser fêtes, distractions et manifestations d'ordre culturel, éducatif ou social ; Animer le village par une activité commerciale et de services ; Gérer un lieu de dépôt de pain et services

SIÈGE SOCIAL : 34 rue de la Mairie 77123 Tousson

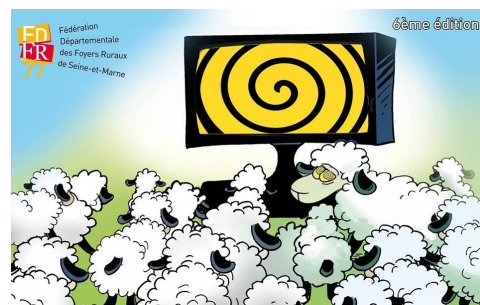
DATE DE DÉCLARATION : Le 27 février 2023

LIEU DE DÉCLARATION : Sous-préfecture Fontainebleau

DOMAINES D'ACTIVITÉS :

- action socio-culturelle / comités des fêtes

LOCALISATION : Seine-et-Marne



la Betterave

et de mauvaise foi



Les potins qui usent

D'autres tricheurs s'attaquent aux avantages des pauses bien disputées



Miroir ô mon beau miroir ! L'écart à éviter...

Par
Sophie Ginette
Grand reporter



Il y a plusieurs cours communes à Tousson et en sortir avec un véhicule n'est pas sans poser d'inquiétude, surtout pour celles de la rue de la Mairie. Doigts d'honneur, regards outragés sont monnaie courante à la sortie du Passage de la Tête des Trains par exemple où les mouvements sont très fréquents. Interpellée, la mairie a toujours répondu que c'était aux résidents d'acquiescer un miroir et puis de toute façon, les propriétaires en face ne sont pas d'accord de le fixer sur leur mur !



Toujours est-il que des miroirs sont apparus il y a plusieurs mois, à la sortie de propriétés appartenant à des conseillers municipaux. La sécurité de nos édiles est une question de principe.

Soit, rue de Maisse, chemin d'accès à la maison, et rue de la Libération, en sortie du chemin de ronde à l'entrée du village. L'endroit craint mais tout autant qu'ailleurs dans la rue de la Mairie.



Par Natacha
Grand reporter



Publicité gratuite pour le food-truck frites-burger qui vient s'installer le dimanche soir, pas loin de la Tête des Trains, pendant son ouverture... Mais les frites fraîches de la Tête sont meilleures... Ça change des bars éphémères ouverts aux mêmes heures....



ELECTIONS MUNICIPALES... tout plein de travaux dans le village...

Dans toutes les communes, y compris celles de moins de 1 000 habitants, les élections se déroulent désormais au scrutin de liste à deux tours avec prime majoritaire. Si une liste obtient la majorité absolue des suffrages exprimés au premier tour, elle reçoit la moitié des sièges à pourvoir. Les sièges restants sont répartis proportionnellement entre toutes les listes ayant obtenu plus de 5 % des suffrages exprimés. En cas de second tour, seules les listes ayant recueilli au moins 10 % des voix peuvent se maintenir, et celles ayant obtenu au moins 5 % peuvent fusionner avec d'autres listes.

Le panachage (rayer ou ajouter des noms) n'est plus autorisé : toute modification rend le bulletin nul.

Dans les communes de moins de 1 000 habitants, les listes peuvent toutefois être incomplètes, dans la limite de deux candidats de moins que le nombre de sièges à pourvoir.

La parité stricte est obligatoire afin de féminiser les conseils.

Pour avoir 2 listes à Tousson, il faudra au moins 18 candidats... soit deux listes de 9 à minima....

Rendez-vous les 15 et 22 mars 2026

La réouverture du dernier café licence IV



Eh oui, Nous aurions pu reprendre au début de l'année 2025 si le compte rendu de la commission de sécurité du 23 octobre 2024 nous avait été transmis dans la foulée. Cette commission a émis un avis favorable à la réouverture sous réserve de faire venir un bureau de contrôle.

Quel est donc le cachottier qui a gardé par-devers lui un tel compte rendu positif ? (et a oublié de transmettre des docs aux services compétents ?)

Ce n'est que mi-janvier 2025 que nous avons eu connaissance de ce compte rendu, à l'occasion du rejet de notre demande de travaux du 26 septembre 2024 ! (absence de documents, ndlr).

L'Apave étant trop chère (début février), nous avons encore perdu du temps à trouver un autre bureau de contrôle, ce n'est qu'en mars qu'il a commencé son étude...

Trois bureaux de contrôles sont intervenus pour ce reclassement en ERP5 ! L'Apave structure (janvier 24), Formalys (août 24), ACV Evry (mars 25), avec parfois des avis différents. plus la société SIIDEF (alarme, plans etc.) Quatre CS ont eu lieu, le 26 avril 2024, 23 octobre 2024, 19 juin 2025 (sur place), et le 9 juillet 2025, en sous-préfecture.

Contrairement à ce qui a été écrit dans la prose municipale, il n'y avait pas de « lourds travaux »... Seules les poutres de la cave ont dû être recouvertes de panneaux de plâtre antifeu, et la porte d'accès métallique, coté cuisine, changée par une porte en bois. Pour en savoir plus, consultez la rubrique actualités du site de la Tête des Trains.

Les habitués ont donc retrouvé les lieux dans leur état d'origine avec en prime pas mal de toiles d'araignées. !

La jauge désormais est de 50 places, mais en tout ! (grande salle, cours, café, petite salle) Il a même été demandé que la partie café soit fermée pendant les concerts ! Dans la réalité, c'est rare qu'il y ait plus de 20 personnes dans les lieux, excepté les soirs de concert où nous refusons du monde.

Madame la Ministre de la Culture si déterminée à développer les activités culturelles en milieu rural (les Printemps de la Ruralité) devrait nous rendre visite. Adapter des normes ERP au milieu rural est une nécessité. Le député de notre circo en est conscient mais sera-t-il intéressé d'engager quelque chose pour faire évoluer cela ? Voilà, voilà....

Perrig von Tousson



Qu'est-ce que je peux faire ? Je sais pas quoi faire ?"
t'as qu'à aller à la Tête des Trains, c'est bien, y'a d'la zic !



Ces jeux de sons font courir

Samedi 3 janvier 21h le concert du nouvel an !

FABY MEDINA AFRO BLUE QUARTET

Entrée libre participation

Faby Médina, originaire des Caraïbes, née à Paris et Seine-et-Marnaise est une chanteuse de jazz.



Elle à « L'audace de Bessie Smith, la joie d'Ella Fitzgerald, le courage de Tina Turner, elles sont des sources d'inspirations, des modèles féminins. Les chanteuses de jazz ne sont pas que des « petits canaries » comme on les appelait à l'époque, mais de vraies exemples de parcours et de personnalités

inspirantes. » Elle est la voix depuis 20 ans de l'orchestre de Claude Bolling...

Ne manquez cet exceptionnel début de saison, avec la complicité de notre fringant Jean-Philippe Naeder aux percussions (vous savez celui de Voyages en percussions ou du Pocket Brass Band, nldc), de Philippe Chagne aux saxophones et de Guillaume Naud à l'orgue.



Paulo Gonzo, Tara Perdida, Amarguinhas, GNR, Amor Electro, Polo Norte, sont parmi ses artistes portugais de référence.

Samedi 31 janvier 21h

THE HAPPY GO LUCKY BAND

Musiques de la Louisiane et des alentours

Entrée libre participation

Bienvenue dans les bayous de Louisiane, les marais de Georgie, les landes irlandaises et les collines du Tennessee. The Happy-Go-Lucky Band c'est un peu tout ça. La country music débarrassée de ses éléments par trop folkloriques (vous ne viendrez pas nous voir pour la danse en ligne ou les chapeaux de cow-boys, oh non) mais on respecte la sainte trinité du genre : Les trains, la prison et les murder ballads !



Un traitement plus rock'n'roll, rien d'étonnant avec un Phil ex-Burning Heads d'un côté, et un autre Phil, celui du Twangy & Tom Trio de l'autre. Suzanne à la basse est plus novice mais elle se cale parfaitement sur la batterie du Captain (Key Largo, KTB...) et surtout, tout le monde chante et harmonise.

Johnny Cash est bien sûr le maître d'oeuvre mais aussi les Everly Brothers, les Stray Cats, les Pogues ou Sanford Clark.

Samedi 7 février 21h

L'ŒIL DES AIEUX

Entrée libre participation

Du siècle passé, convoquer les fantômes de celles et ceux qui ont marqué de leurs mots et de leur musique la dénommée chanson française.

Amputer certaines chansons de leurs paroles pour en extraire l'ultime saveur musicale qui y réside, découvrir une sève intarissable...



Faire entendre le sens des mots, du texte, des paroles à travers les métaphores de la musique, de l'improvisation, du jazz.

Garder l'essence poétique... Cela demande une réécriture, une réappropriation du sens, une relecture et une transformation singulière qui donne-ra lieu à une interprétation libre !

Un défi à relever sous l'œil imaginaire de nos aïeux disparus.

Avec : accordéon : **Didier Ithursarry**,
trompette et bugle : **Quentin Ghomari**,
batterie et arrangements : **Olivier Hestin**,
contrebasse : **Frédéric Chiffolleau**,

Samedi 14 février 21h

BAHBEL musique klezmer et tzigane

Entrée libre participation

Une proposition de Sylvain Bugalski, accordéoniste du KKO klezmer orchestra. Le répertoire, musiques du monde, est composé de chants traditionnels de Grèce, de Bosnie, de Turquie, Roumanie, klezmer et tzigane. Musiques du Monde...



Avec Véronique Cappello chant, Marc Delattre guitare, Sylvain Bugajski clavier et accordéon, Chadi Moghaizel percussions.

Samedi 10 janvier 21h

LIGUE D'IMPROVISATION DE L'ESSONNE

La Lidie, matches d'impro Entrée libre participation

Invitée depuis plusieurs années, la Lidie et sa bande de joyeux improvisateurs nous régale de sketches plus ou moins farfelus et hilarants, avec une incroyable maîtrise. Le public est invité, par des petits papiers distribués en début de soirée, à proposer des thèmes de sketches que les comédiens devront en quelques minutes mettre en scène.



Samedi 17 janvier 21h

THE HOKUM SHEIKS & MOX GOWLAND

Country blues, bluegrass and beyond

Tarif : 15€ 10€ adhérents, gratuit-18ans

A la base Hokum Sheiks est un trio vocal à cordes (et harmonica) avec contrebasse, guitare et mandoline et les voix de **Mox Gowland**, **Ross Mckerrell** et le feu **Peters Day**. Depuis la mort du très regretté, **Peters Day**, la continuation est maintenue par **François Leruste** et **Claude Robin**. Ce premier assure la contrebasse (et les contrepèteries) et ce dernier est au banjo et au dobro. Dorénavant un quartet, leur musique



se puise dans le blues et le swing des années trente et quarante ainsi que dans le bluegrass, mais les Hokum Sheiks n'hésitent pas non plus à sortir à l'improviste quelques compositions inclassables de leur propre facture. Qu'est-ce donc le hokum ? C'est un genre de divertissement comique pratiqué dans les spectacles ambulants vaudeville des Etats-Unis il y a plus d'un siècle. Il y a beaucoup d'allusions et paroles ambigus.

Vous voulez plus d'infos ? www.hokumsheiks.com

Samedi 24 janvier 21h scène locale sud 91

ANAMAR's COVER BAND rock portugais

15€ 10€ adhérents FR, gratuit -18

Anamar's Cover Band, c'est un groupe de musiciens professionnels ayant chacun une quinzaine d'années d'expérience dans le cover.

Notre répertoire comporte principalement des reprises en portugais.

Anamar, chanteuse d'origine portugaise, a une longue expérience dans la musique au Portugal. Ses influences sont d'abord les artistes pop-rock et fado des années 80 et 90 à l'actualité. Dulce Pontes, Amalia Rodrigues, Carlos do Carmo, Mariza, Xutos e Pontapés, Resistencia, Radio Macau, as Doce, Sara Correia, Nena, UHF,



28 mars : journée « Yougoslave » un pays qui n'existe plus !
Cinéma l'après-midi, Jota, musiques et chants traditionnels.